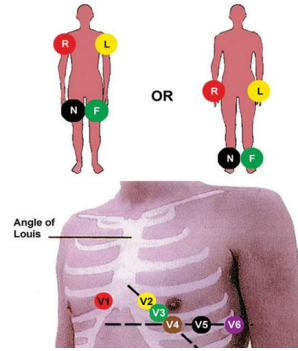
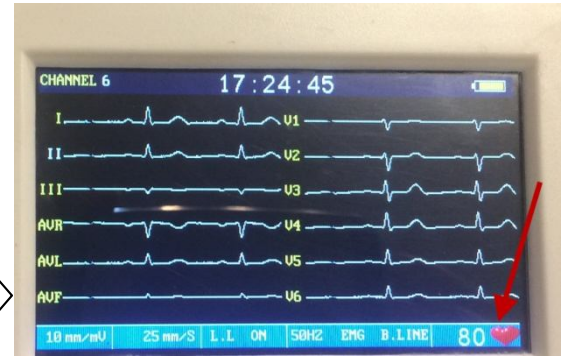


✓ نحوه بستن کابل بیمار :




قبل از چسباندن الکترودها روی بدن بیمار، محل مربوطه را به خوبی تمیز نمایید . بیمار و سایر عوامل ، در محیط مربوطه ، نباید از تلفن همراه استفاده نمایند . موهای بدن بیمار را در محل‌های چسباندن الکترودها Shave نمایید ، در اثر Shave بدن ، تماس بین بدن و الکترودها به خوبی برقرار می شود . در صورتی که بیمار Shave نباشد از ژل مخصوص برای ارتباط بهتر استفاده نمایید . هر هفته یکبار قسمت فلزی پوآر و دستبندها را با الکل تمیز نمایید و قسمت تیوبی آن را جدا کرده و مدت ۳۰ دقیقه در آب قرار دهید تا ژل های باقیمانده در آن تخلیه شود . حتماً می بایست سیستم نصب شده به کابل ارت متصل باشد در غیر اینصورت الکتریسیته ساکن ایجاد شده و به دستگاه منتقل میگردد و ایجاد نویز می نماید . بهتر است در صورت نیاز به تهیه کابل بیمار ، پوآر و یا دستبند از اجناس مرغوب و یا مورد تایید کارشناسان شرکت اوسینا استفاده نمایید ، استفاده از لوازم نامرغوب آسیب های جدی به دستگاه شما وارد می نماید .







پس از اتصال لیدها دقت کنید عدد HR ضربان قلب روی صفحه LCD نمایش داده شود و ثابت بماند این پروسه ۵ ثانیه زمان می برد

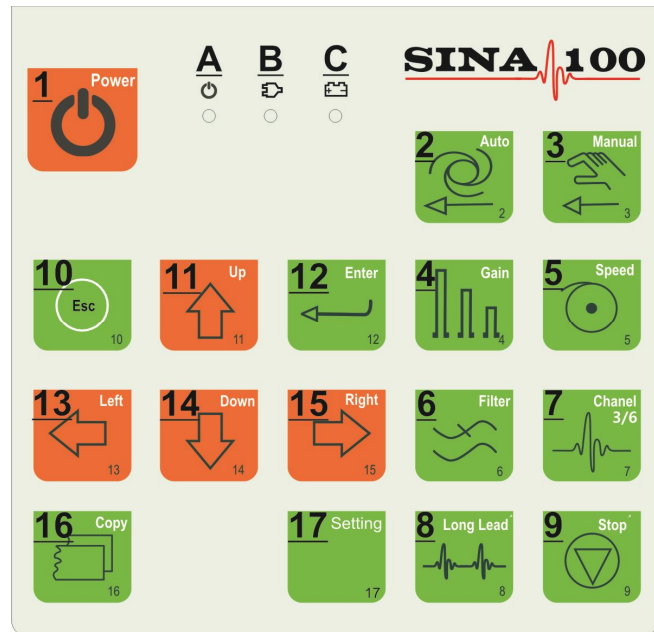


✓ کاغذ دستگاه :

کاغذ این دستگاه رولی و با ابعاد ، طول : 110 mm و ارتفاع 45 mm می باشد . ( شما می توانید کاغذ های مخصوص این دستگاه را از شرکت اوسینا و یا نمایندگان این شرکت در سرتاسر ایران تهیه نمایید )

۱ - روشن و خاموش کردن دستگاه    
 ۲ - گرفتن نوار قلب بصورت اتوماتیک  ( در این حالت می بایست تمامی لیدها متصل باشد و پیغام NO PAPER و Lead OFF روی صفحه LCD خاموش باشد در صورتی که یکی از این پیغام ها روشن باشد کلید اتوماتیک کار نمی کند )   
 ۳ - پرینت نوار قلب بصورت دستی  در این حالت با فشردن یکبار کلید دستگاه ۶ لید اول را پرینت می نماید و با فشار دادن دوباره همان کلید ۶ لید بعدی را پرینت می نماید ، شما می توانید با فشردن کلید شماره ۹ ( STOP ) عملیات را متوقف نمایید .

۴ - تنظیم دامنه نوار قلب    
 ۵ - تنظیم سرعت نوار قلب    
 ۶ - تنظیم فیلترهای دستگاه (پرنور بودن نشانگر فعال بودن - کم نور بودن نشانگر غیر فعال بودن است)    
 ۷ - تنظیم دستگاه برای گرفتن پرینت در حالت ۱، ۳، و یا ۶ کانال    
 ۸ - فعال و غیر فعال کردن Long Lead  (پرنور بودن نشانگر فعال بودن - کم نور بودن نشانگر غیر فعال بودن است)   
 ۹ - متوقف کردن پرینت دستگاه 



Manufacturer : AVECINNA Company - IRAN  
 website : [www.avecinna.com](http://www.avecinna.com)  
 E-mail : [sales@avecinna.com](mailto:sales@avecinna.com)  
 Tel : +98-21-88054231  
 Standard Device :  
 AAMIEC11  
 IEC60601-1  
 CE 2195  
 EMC Medical Device